

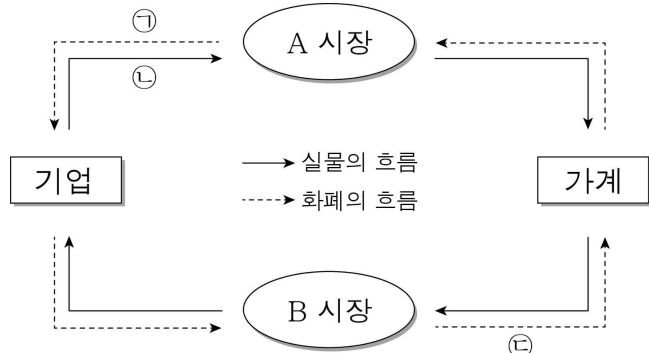
제 4 교시

사회탐구 영역(경제)

성명  수험번호         3

1

1. 그림은 민간 경제의 순환을 나타낸 것이다. 이에 대한 설명으로 옳은 것은?



- ① A 시장에서 공급자는 가계이다.
- ② B 시장에서는 생산 요소가 거래된다.
- ③ 가계 소비가 증가할수록 ㉠은 감소한다.
- ④ 노동, 자본, 토지는 ㉡에 해당한다.
- ⑤ ㉣의 크기는 기업 이윤과 동일하다.

3. 밑줄 친 ㉠~㉣에 대한 설명으로 옳은 것은? [3점]

갑국은 ㉠ 자가용 노후 차량의 배기가스로 인한 사회적 피해 규모가 수천억 원에 이를 것이라는 연구 결과에 따라 대책 마련에 고심하고 있다. ㉡ 친환경 자동차로 전환 시 소비자에게 보조금을 지급하는 방안과 ㉢ 노후 차량 보유 시 추가 세금을 부과하는 방안과 같은 다양한 정책이 검토되는 가운데, 우선적으로 ㉣ 지하철 요금을 조정하기로 하였다.

- ① ㉠은 외부 경제 사례이다.
- ② ㉠이 발생하는 상황에서 사회적 편익은 사적 편익보다 크다.
- ③ ㉡은 친환경 자동차의 판매 가격을 하락시킨다.
- ④ ㉢은 지하철 이용의 수요 곡선을 오른쪽으로 이동시킨다.
- ⑤ ㉡과 ㉢은 모두 경제적 유인을 이용하는 방안이다.

4. 밑줄 친 상황이 원인이 되어 나타날 우리 경제의 변화에 대해 타당하게 추론한 그림을 <보기>에서 고른 것은?

미국이 기준 금리를 1%p 인상했지만, 우리나라는 기준 금리를 동결하기로 결정하였습니다. 따라서 국내 금리가 미국 금리보다 낮은 기간이 지속될 것으로 보입니다.

2. 교사의 질문에 대해 옳게 답변한 학생을 <보기>에서 고른 것은?

A~C는 각각 생산자 물가 지수, 소비자 물가 지수, GDP 디플레이터 중 하나예요. A는 소비를 위한 재화와 서비스만을 대상으로 하고, B는 다음과 같은 수식으로 계산하죠. A~C에 대해 말해 볼까요?

<물가 지수의 종류>

$$B = \frac{\text{명목 GDP}}{\text{실질 GDP}} \times 100$$

C

< 보기 >

갑: A는 수입품의 가격 변동을 반영하지 못해요.  
 을: B는 국내에서 생산되는 최종 생산물의 종합적인 물가 수준을 반영해요.  
 병: C가 상승하면 A는 하락하는 경향이 있어요.  
 정: A, B, C 모두 기준 연도의 수치는 100이에요.

- ① 갑, 을    ② 갑, 병    ③ 을, 병    ④ 을, 정    ⑤ 병, 정

< 보기 >

ㄱ. <우리나라 외환 시장>    ㄴ. <달러화 대비 원화의 가치>

ㄷ. <미국 자본의 국내 유입>    ㄹ. <우리나라 외환 시장>

- ① ㄱ, ㄴ    ② ㄱ, ㄷ    ③ ㄴ, ㄷ    ④ ㄴ, ㄹ    ⑤ ㄷ, ㄹ

5. 표는 갑국의 연도별 금리와 물가를 나타낸 것이다. 이에 대한 분석으로 옳은 것은? [3점]

구분	2013년	2014년	2015년	2016년	2017년
명목 이자율(%)	5	10	15	20	20
물가 지수	90	100	110	120	130

\* 실질 이자율 = 명목 이자율 - 물가 상승률

- ① 2014년에는 예금보다 현금 보유가 유리하였다.
- ② 2014년부터 물가 상승률은 매년 일정하다.
- ③ 2014년부터 실질 이자율은 매년 양(+)의 값을 유지하였다.
- ④ 2015년의 실질 이자율은 5% 미만이다.
- ⑤ 2017년의 실질 이자율은 전년에 비해 상승하였다.

6. 밑줄 친 ㉠~㉣에 대한 옳은 설명을 <보기>에서 고른 것은?

A 기업은 지금까지 신약 개발을 위한 비용으로 ㉠ 100억 원을 지출하였으며, 이 100억 원은 회수가 불가능한 상태이다. 신약 개발을 완료하고 판매하려면 ㉡ 현 시점에서 ㉢ 추가로 80억 원을 투입해야 할 것으로 전망되며, 이 신약의 판매로 확실하게 예상되는 매출액은 ㉣ 150억 원이다.

< 보 기 >

- ㉠. ㉡에서 개발을 중단해야 한다.
- ㉡. ㉢을 실행하는 것은 합리적이다.
- ㉢. ㉣은 A 기업의 이윤이다.
- ㉣. ㉠에서 ㉡은 매물 비용이다.

- ① ㉠, ㉡    ② ㉠, ㉢    ③ ㉡, ㉣    ④ ㉢, ㉣    ⑤ ㉣, ㉣

7. 자료에 대한 옳은 설명을 <보기>에서 고른 것은? [3점]

A~C는 각각 취업자, 실업자, 비경제 활동 인구 중 하나이며, 괄호 안의 수치는 15세 이상 인구에서 차지하는 비율이다.

2010년	A (60%)	B (20%)	C (20%)
2015년	A (60%)	B (25%)	C (15%)

\* 2010년 고용률은 60%이다.  
\* 2010년 대비 2015년 실업률은 5%p 하락하였다.

< 보 기 >

- ㉠. B는 실업자, C는 비경제 활동 인구이다.
- ㉡. 2010년 취업률은 80%이다.
- ㉢. 2015년 실업률은 20%이다.
- ㉣. 2010년보다 2015년의 경제 활동 참가율이 낮다.

- ① ㉠, ㉡    ② ㉠, ㉢    ③ ㉡, ㉣    ④ ㉢, ㉣    ⑤ ㉣, ㉣

8. 표는 갑국과 을국의 경상 수지 항목별 거래 자료이다. 이에 대한 설명으로 옳은 것은? (단, 국제 거래는 갑국과 을국 사이에서만 발생하고, 제시된 자료 이외의 거래는 없다.) [3점]

구분	(단위: 억 달러)		구분	(단위: 억 달러)	
	갑국	을국		갑국	을국
상품 수지 항목의 수출액	50	30	본원 소득 수지	25	-25
서비스 수지 항목의 지급액	40	20	이전 소득 수지	-10	10

- ① 갑국의 경상 수지는 적자이다.
- ② 을국의 상품 수지는 을국에서 물가 상승을 유발한다.
- ③ 을국의 경상 수지는 갑국 화폐 대비 을국 화폐의 가치가 상승하는 요인이다.
- ④ 서비스 수지는 을국이 갑국보다 크다.
- ⑤ 갑국과 을국은 모두 경상 수지가 균형을 이루었다.

9. 자료에 대한 설명으로 옳은 것은?

△△기업은 X재만 생산하며, 생산된 X재는 1개당 2천만 원에 모두 판매된다. △△기업이 1주 동안 생산할 수 있는 X재의 생산량과 생산비는 아래 표와 같다.

주간 생산량 (개)	1	2	3	4	5
총 생산비 (천만 원)	3	4	5	6	9

- ① 생산량을 늘릴수록 이윤은 증가한다.
- ② 2개를 생산하면 이윤은 4천만 원이다.
- ③ 이윤을 극대화하는 주간 생산량은 4개이다.
- ④ 1개씩 추가 생산하기 위해 필요한 생산비는 일정하다.
- ⑤ 1개당 평균 생산비는 1개를 생산하는 경우보다 4개를 생산하는 경우에 크다.

10. 표는 X재와 Y재의 전년 대비 시장 변화를 나타낸 것이다. 이에 대해 옳게 이해한 학생을 <보기>에서 고른 것은? (단, X재와 Y재는 모두 수요·공급 법칙을 따른다.) [3점]

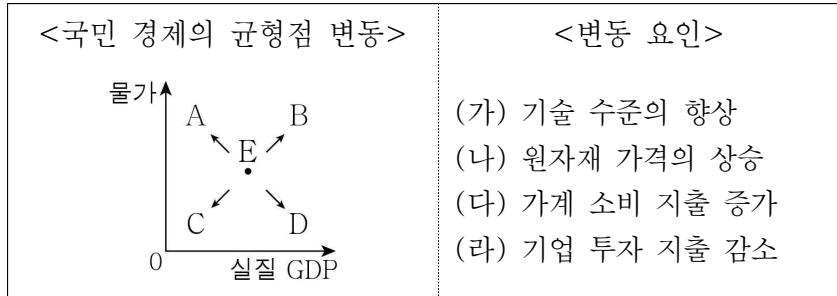
구분	X재		Y재	
	균형 가격	균형 거래량	균형 가격	균형 거래량
2016년	㉠	감소	하락	㉡
2017년	하락	증가	상승	증가

< 보 기 >

갑: 2016년에 X재의 공급이 전년과 동일했다면 ㉠에는 '하락'이 들어가야 하겠군.  
을: 2016년에 Y재의 수요가 전년에 비해 감소했다면 ㉡에는 '증가'가 들어가야 하겠군.  
병: 2017년에 X재의 공급은 전년에 비해 증가했겠군.  
정: 2017년에 Y재의 수요와 공급은 모두 전년에 비해 증가했겠군.

- ① 갑, 을    ② 갑, 병    ③ 을, 병    ④ 을, 정    ⑤ 병, 정

11. 자료는 국민 경제의 균형점 변동과 그 요인을 나타낸 것이다. 이에 대한 설명으로 옳은 것은?



- <국민 경제의 균형점 변동>      <변동 요인>
- (가) 기술 수준의 향상  
(나) 원자재 가격의 상승  
(다) 가계 소비 지출 증가  
(라) 기업 투자 지출 감소
- ① (가)만 발생하면 A로 이동한다.
  - ② (가)는 총수요 변동을 통해 균형점을 변화시킨다.
  - ③ (다)만 발생하면 B로 이동한다.
  - ④ (라)는 총공급 변동을 통해 균형점을 변화시킨다.
  - ⑤ (나), (다)가 동시에 발생하면 C 또는 D로 이동한다.

12. 자료에 대한 설명으로 옳은 것은? (단, 금융 상품 A, B, C는 각각 보통 예금, 주식, 채권 중 하나이다.)

<자료 1> 개인 투자자 성향

- 갑: 위험을 감수하더라도 높은 수익을 추구함
- 을: 이자 수익과 시세 차익을 모두 얻고자 함
- 병: 원금 손실이 없는 안정적인 투자를 중시함

<자료 2> 금융 상품의 종류와 특징

종류	A	B	C
특징	배당 수익 가능	자유로운 입출금	만기가 있음

- ① A는 채권, B는 보통 예금이다.
- ② 갑은 A보다 C를 선호할 것이다.
- ③ 을이 하나의 상품만 선택한다면 C에 투자할 것이다.
- ④ 병은 B보다 A를 선호할 것이다.
- ⑤ A와 C에 분산 투자하는 것은 병의 투자 성향에 부합한다.

13. 자료는 갑국의 GDP를 지출 측면에서 나타낸 것이다. 이에 대한 옳은 분석을 <보기>에서 고른 것은?

민간 소비	민간 투자	정부 지출	순수출	
40%	30%	20%	10%	t년
30%	30%	20%	20%	t+1년

\* 갑국의 GDP는 t년에 10억 달러, t+1년에 15억 달러이다.  
\* t년과 t+1년의 물가 수준은 동일하다.

< 보 기 >

ㄱ. t+1년의 경제 성장률은 50%이다.  
ㄴ. t+1년의 수출은 t년보다 증가하였다.  
ㄷ. t년 대비 t+1년에는 정부 지출액이 1억 달러 증가하였다.  
ㄹ. t년 대비 t+1년에는 민간 투자액과 달리 민간 소비액은 감소하였다.

- ① ㄱ, ㄴ
- ② ㄱ, ㄷ
- ③ ㄴ, ㄷ
- ④ ㄴ, ㄹ
- ⑤ ㄷ, ㄹ

14. 자료에 대한 옳은 분석을 <보기>에서 고른 것은? [3점]

표는 2명의 소비자(갑, 을)와 2명의 생산자(병, 정)로 구성된 X재 시장에서 소비자가 1개씩 추가로 구입할 때마다 지불하고자 하는 최대 금액(지불 용의 금액)과 생산자가 1개씩 추가로 생산할 때마다 받고자 하는 최소 금액(판매 용의 금액)을 나타낸 것이다.

(단위: 만 원)

구분		첫 번째 X재	두 번째 X재	세 번째 X재	네 번째 X재	다섯 번째 X재
지불 용의 금액	갑	7	6	5	4	3
	을	6	5	4	3	2
판매 용의 금액	병	4	5	6	7	8
	정	3	4	5	6	7

< 보 기 >

ㄱ. 균형 가격은 4만 원, 균형 거래량은 7개이다.  
ㄴ. 균형 가격에서 갑의 소비자 잉여는 2만 원이다.  
ㄷ. 균형 가격에서 병의 생산자 잉여는 3만 원이다.  
ㄹ. 정부가 생산자에게 X재 한 개당 2만 원의 보조금을 지급하면 을의 소비 지출액은 2만 원 증가한다.

- ① ㄱ, ㄴ
- ② ㄱ, ㄷ
- ③ ㄴ, ㄷ
- ④ ㄴ, ㄹ
- ⑤ ㄷ, ㄹ

15. 자료에 대한 옳은 설명을 <보기>에서 고른 것은? [3점]

<세율 적용 방식>

**생활 경제 칼럼** 00신문

소득세 적용 시 반드시 ㉠ 개별 소득을 기준으로 해야 하는 것은 아니다. ㉡ 부부의 경우에는 부부 합산 소득을 기준으로 소득세를 부과할 수도 있다. 다음 두 부부를 살펴보자.

A 부부: 부인 소득 6천만 원, 남편 소득 2천만 원

B 부부: 부인 소득 4천만 원, 남편 소득 4천만 원

< 보 기 >

ㄱ. (가) 방식을 적용한다면 A 부부는 ㉠보다 ㉡이 유리하다.  
ㄴ. (가) 방식을 적용한다면 B 부부는 ㉠보다 ㉡이 불리하다.  
ㄷ. (나) 방식을 적용한다면 A 부부는 ㉠과 ㉡의 경우 부과되는 소득세액이 다르다.  
ㄹ. A 부부와 B 부부 모두 ㉠의 경우 (나) 방식보다 (가) 방식이 유리하다.

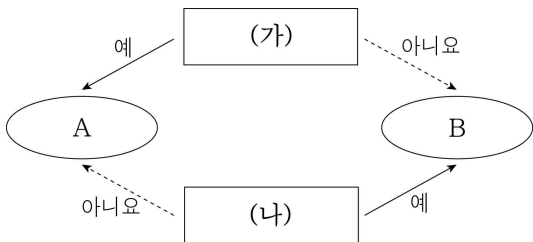
- ① ㄱ, ㄴ
- ② ㄱ, ㄷ
- ③ ㄴ, ㄷ
- ④ ㄴ, ㄹ
- ⑤ ㄷ, ㄹ

16. 다음 대화에 대한 분석으로 옳은 것은?

사회자: 우리나라 경제를 활성화하기 위해 필요한 대책은 무엇이라고 생각하십니까?  
 갑: 임금 인상을 통해 가계 소득을 증대시키고 소비를 늘려야 경기가 살아납니다.  
 을: 아닙니다. 임금 인상은 기업의 생산비 부담으로 이어져 경기 위축을 가져옵니다. 기업 투자가 증가하도록 금리를 조정해야 합니다.

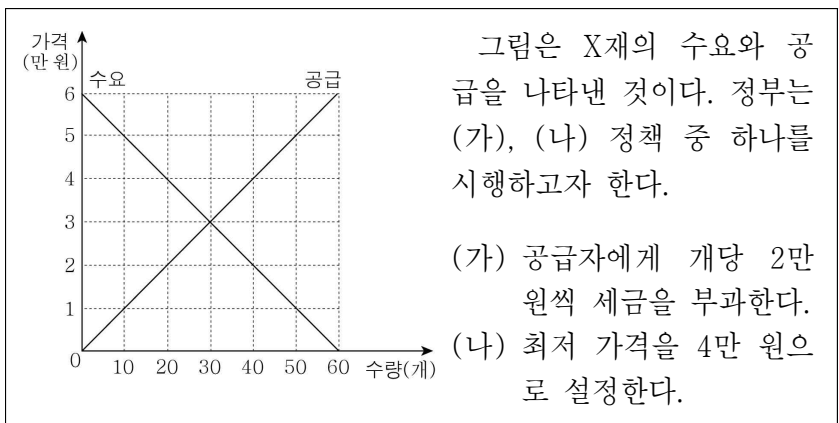
- ① 갑의 방안은 총수요를 증가시키려는 것이다.
- ② 갑은 정부의 가격 규제 정책에 반대하고 있다.
- ③ 을의 방안은 총공급을 감소시키는 효과가 있다.
- ④ 을은 금융 정책보다 재정 정책을 중요하게 본다.
- ⑤ 갑과 을은 모두 정부 역할의 축소를 주장하고 있다.

17. 그림은 질문 (가), (나)에 따라 경제 체제를 분류한 것이다. 이에 대한 설명으로 옳은 것은? (단, A와 B는 각각 시장 경제 체제와 계획 경제 체제 중 하나이다.)



- ① (가)가 '생산 수단의 사적 소유를 인정하는가?'이면 B가 A보다 경제적 유인 체제를 중시한다.
- ② (나)가 '시장 가격의 자원 배분 기능을 중시하는가?'이면 B가 A보다 형평성을 강조한다.
- ③ (가)가 '경쟁의 원리를 강조하는가?'이면 (나)는 '정부의 계획에 의한 자원 배분을 강조하는가?'가 될 수 있다.
- ④ A가 계획 경제 체제라면 (나)에는 '기본적인 경제 문제가 발생하는가?'가 될 수 있다.
- ⑤ B가 시장 경제 체제라면 (가)는 '기업의 이윤 추구 활동을 보장하는가?'가 될 수 있다.

18. 다음 자료에 대한 분석으로 옳지 않은 것은? [3점]



- ① (가)를 시행하면 균형 가격이 2만 원 상승한다.
- ② (가)를 시행하면 균형 거래량이 10개 감소한다.
- ③ (가)를 시행하면 40만 원의 조세 수입이 발생한다.
- ④ (나)를 시행하면 시장 거래량은 20개가 된다.
- ⑤ (나)를 시행하면 초과 공급으로 암시장이 발생할 수 있다.

19. 자료에 대한 옳은 설명을 <보기>에서 고른 것은? [3점]

갑~정은 모두 출퇴근용으로만 택시를 이용하며, 출퇴근 시간대와 거리는 동일하다. 아래의 표는 갑~정의 택시 이용 성향을 나타내며, 갑~정의 수요의 가격 탄력성은 일정하다.

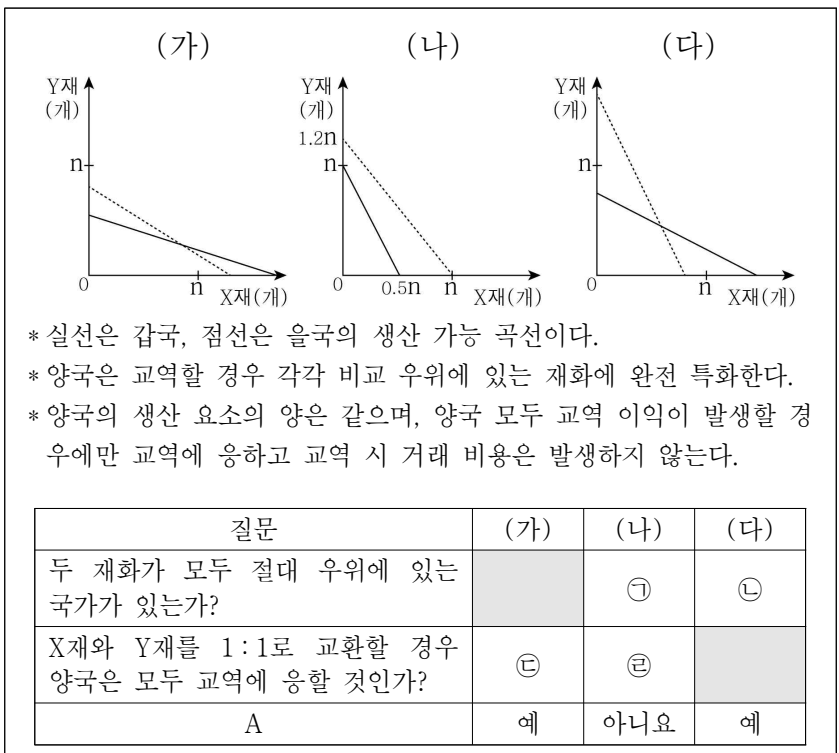
갑	요금 수준과 무관하게 택시비로 매월 일정액을 지출하였다.
을	요금이 10% 올랐을 때 택시비 지출액이 증가하였다.
병	요금 수준과 무관하게 매일 출퇴근 시 택시를 이용하였다.
정	요금이 10% 내렸을 때 택시 이용 회수가 2배 증가하였다.

< 보기 >

ㄱ. 갑의 수요 곡선은 수직선이다.  
 ㄴ. 을의 수요의 가격 탄력성은 1보다 크다.  
 ㄷ. 택시 요금이 10% 오르면 병의 택시 요금 지출액도 10% 증가한다.  
 ㄹ. 정이 을보다 택시 요금 변동에 대해 민감하다.

- ① ㄱ, ㄴ    ② ㄱ, ㄷ    ③ ㄴ, ㄷ    ④ ㄴ, ㄹ    ⑤ ㄷ, ㄹ

20. (가)~(다)는 갑국과 을국의 생산 가능 곡선을 가상으로 나타낸 것이다. 이에 대한 옳은 설명을 <보기>에서 고른 것은? [3점]



< 보기 >

ㄱ. ㉠과 달리 ㉡에는 '예'가 들어갈 수 있다.  
 ㄴ. ㉢과 ㉣에는 모두 '아니요'가 들어갈 수 있다.  
 ㄷ. A에 '교역 후 갑국은 X재를 n개 소비할 수 있는가?'가 들어갈 수 없다.  
 ㄹ. A에 '교역 후 갑국에서 X재 1개 소비의 기회비용은 교역 전보다 증가하는가?'가 들어갈 수 있다.

- ① ㄱ, ㄴ    ② ㄱ, ㄷ    ③ ㄴ, ㄷ    ④ ㄴ, ㄹ    ⑤ ㄷ, ㄹ

※ 확인 사항  
 ○ 답안지의 해당란에 필요한 내용을 정확히 기입(표기)했는지 확인하십시오.