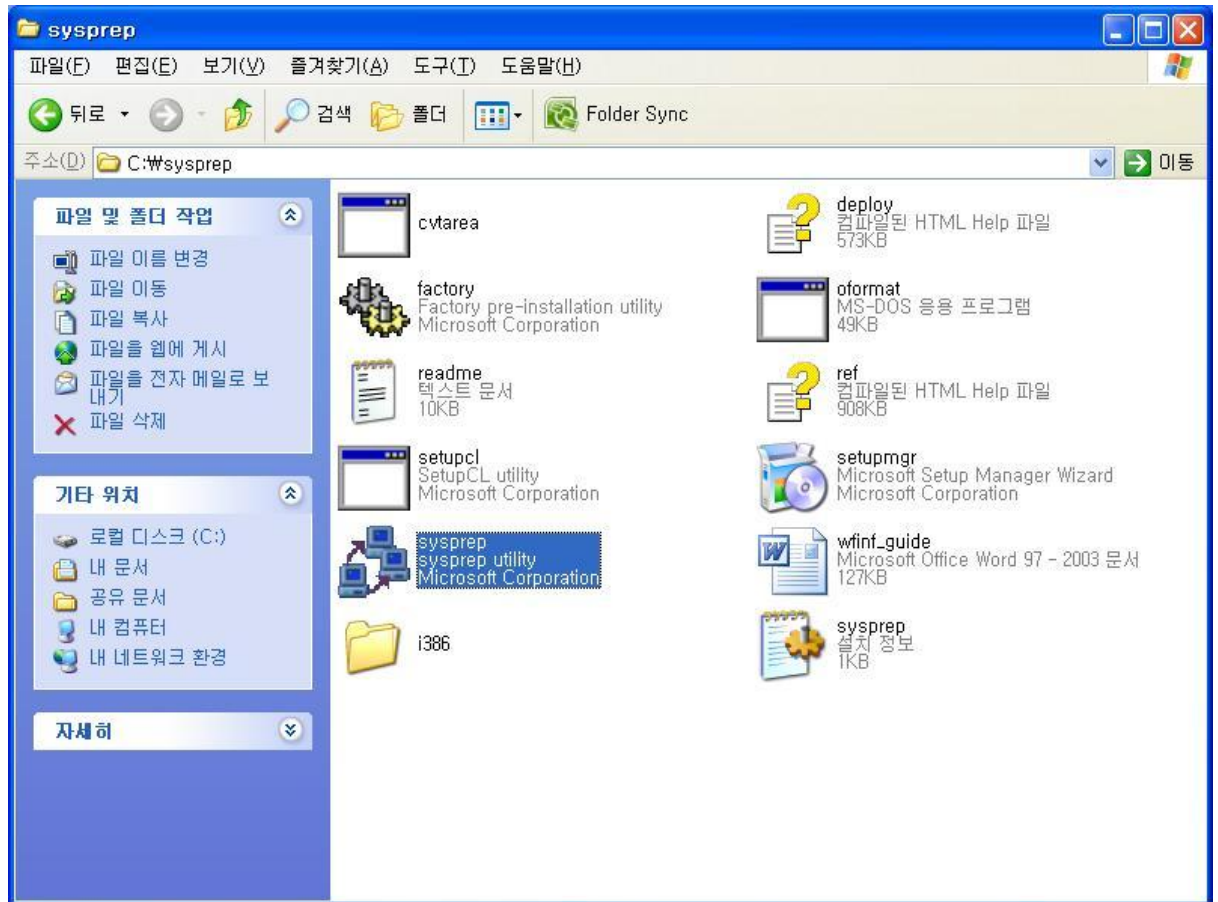


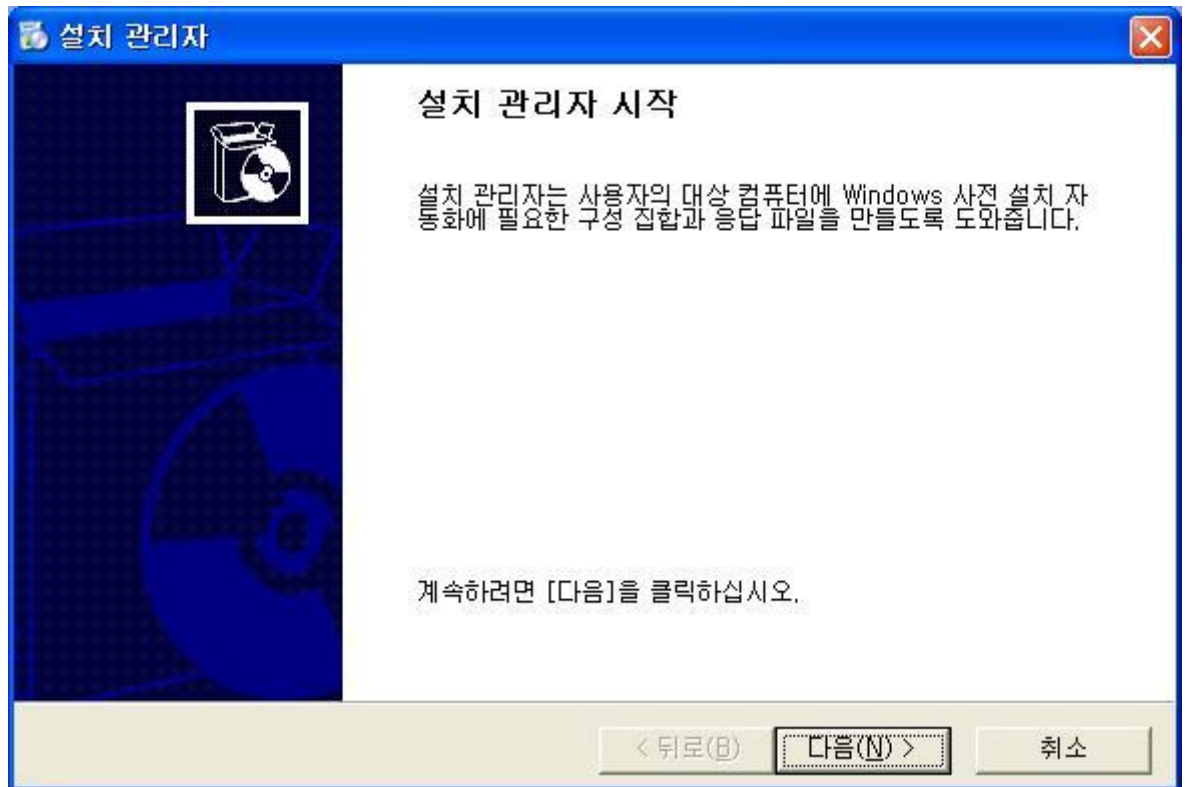
WIM Standalone 환경에서 적용하기 (Windows XP)

WIM 파일을 로컬 PC에서 보관한 상태에서 운영체제의 문제 발생시 다시 재 사용할 수 있는 가이드 입니다.

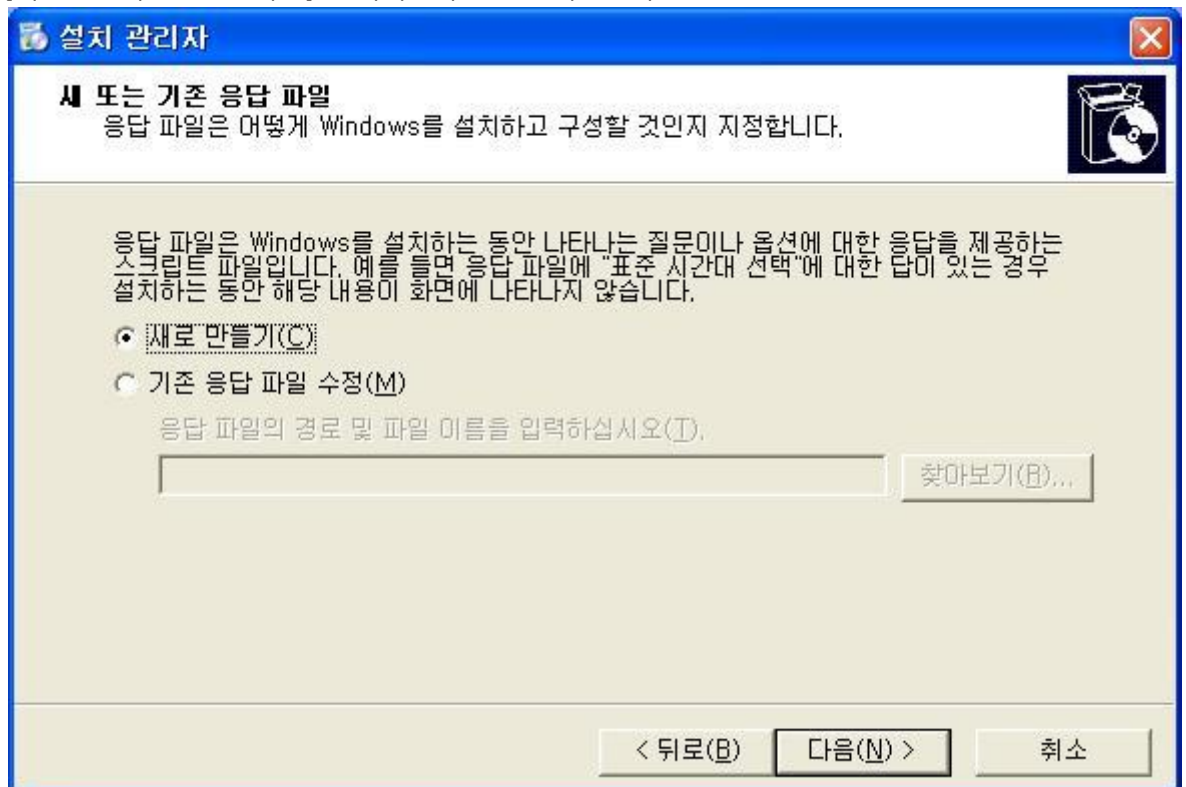
1. Windows XP CD에서 W\SUPPORT\TOOLS\Deploy.cab 파일 압축을 풀어 C:\sysprep 에 복사합니다. 압축풀린 파일에서 setupmgr를 실행 합니다.



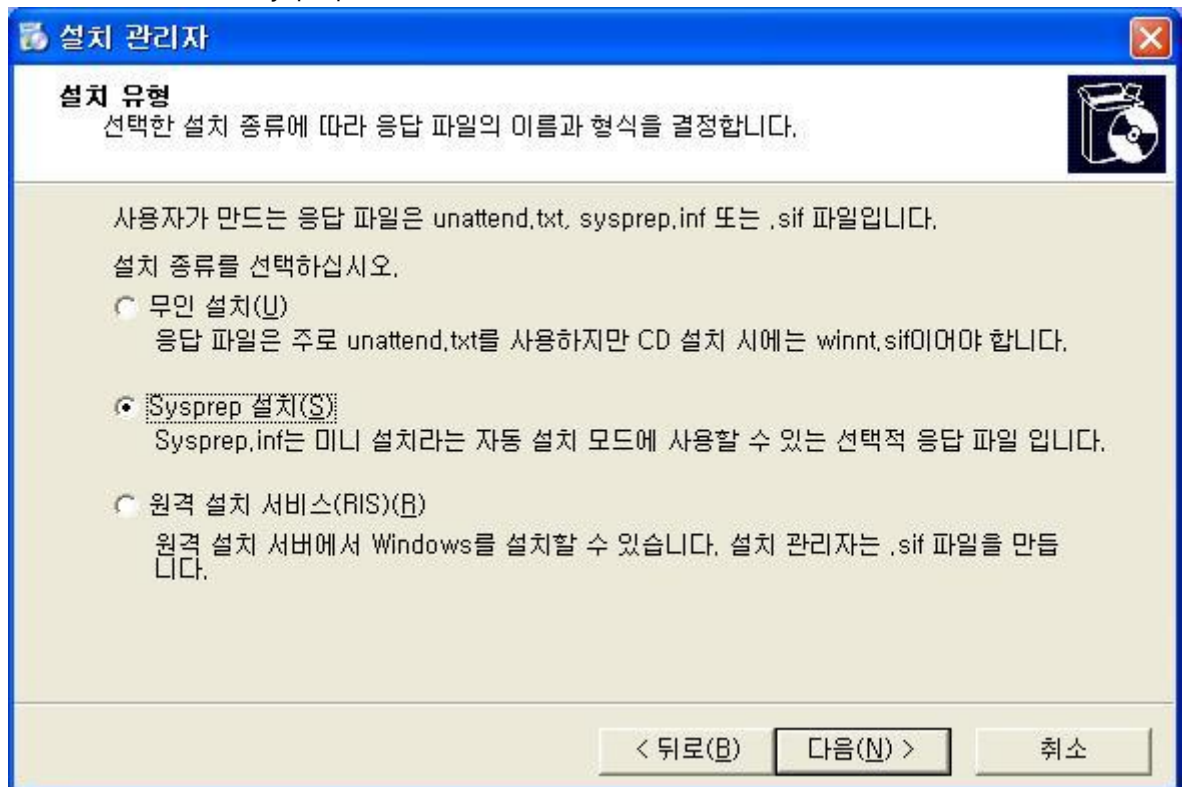
2. [설치관리자] 마법사가 실행됩니다.



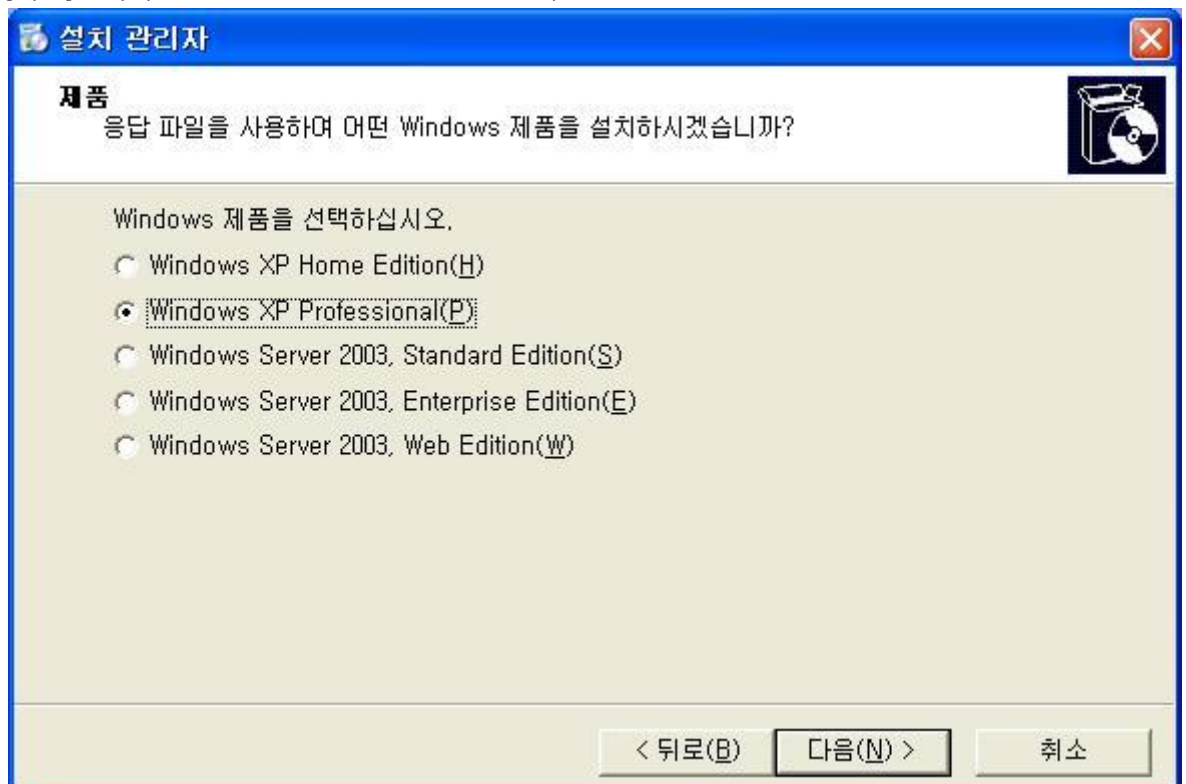
3. [새 또는 기존 응답 파일] 창에서 "새로 만들기" 선택



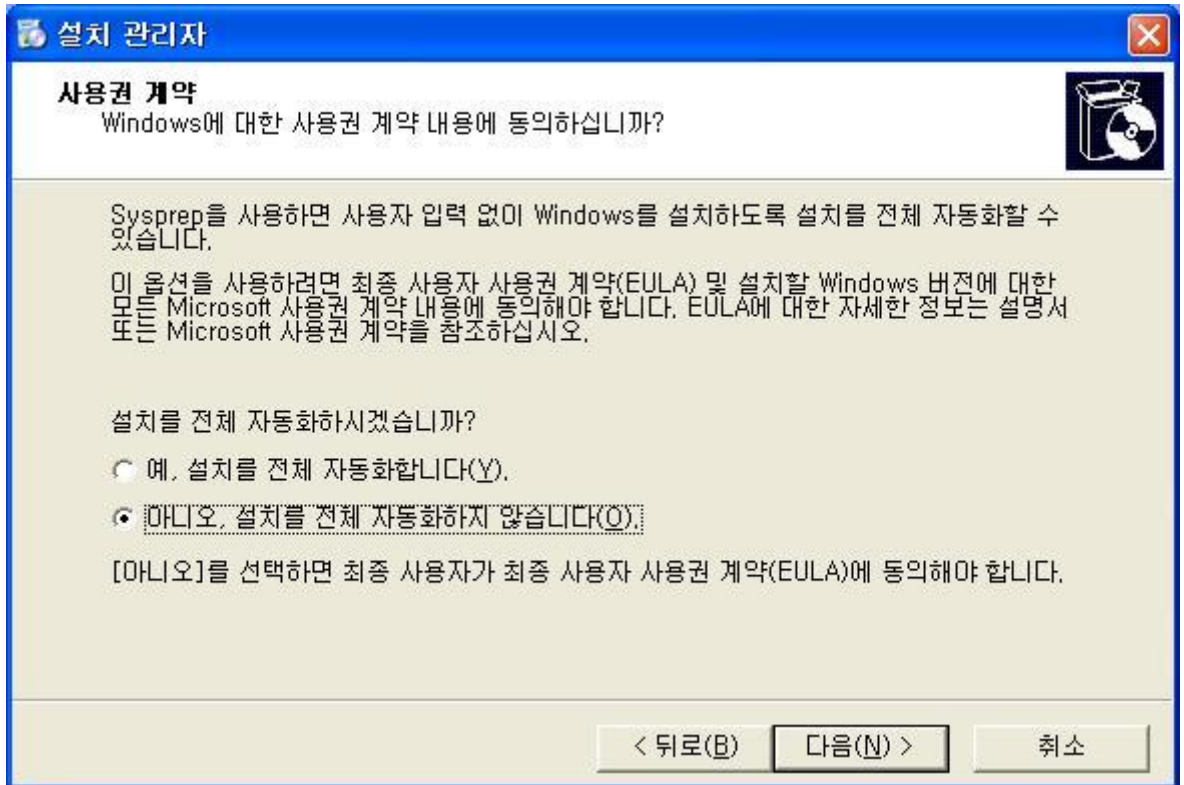
4. [설치 유형] 창에서 "Sysprep 설치" 선택



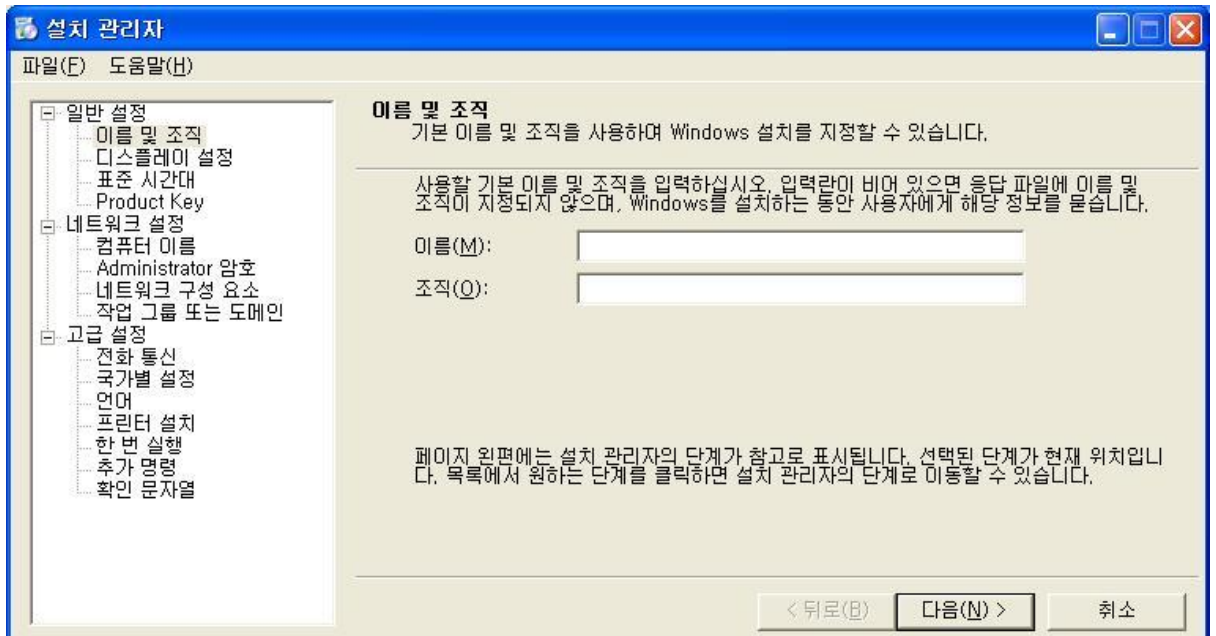
5. [제품]창에서 "Windows XP Professional" 선택



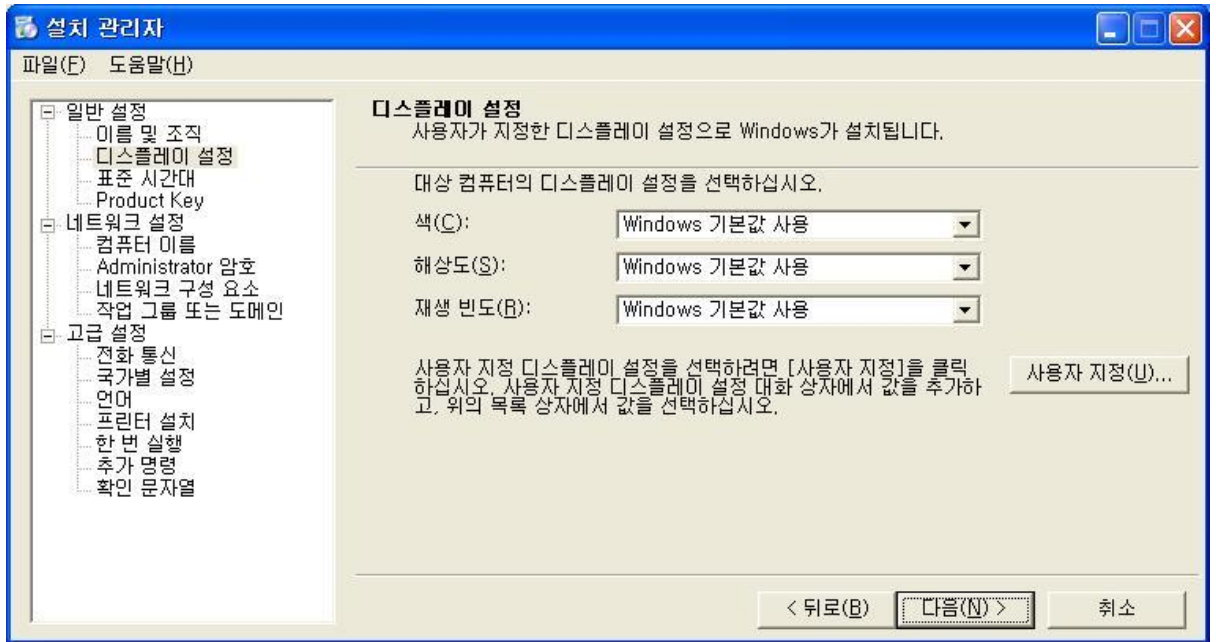
6. [사용권 계약] 창에서 "아니오, 설치를 전체 자동화하지 않습니다."을 선택



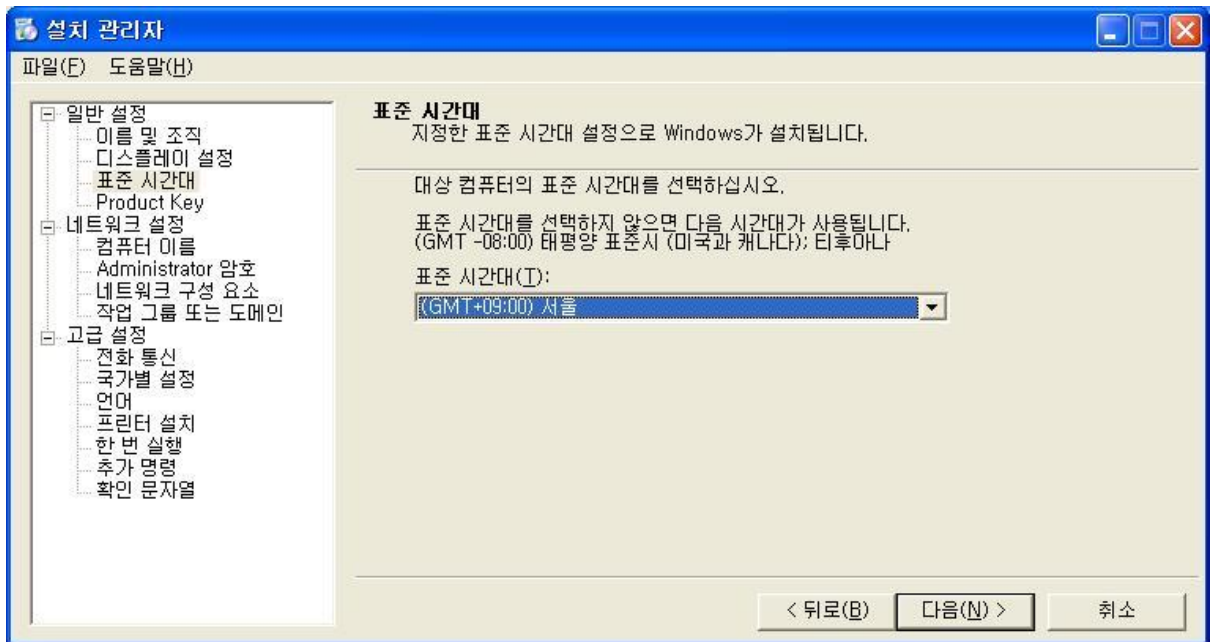
7. 세부적인 설치 설정나고, [이름 및 조직]에서는 알맞게 입력 후 [다음] 클릭



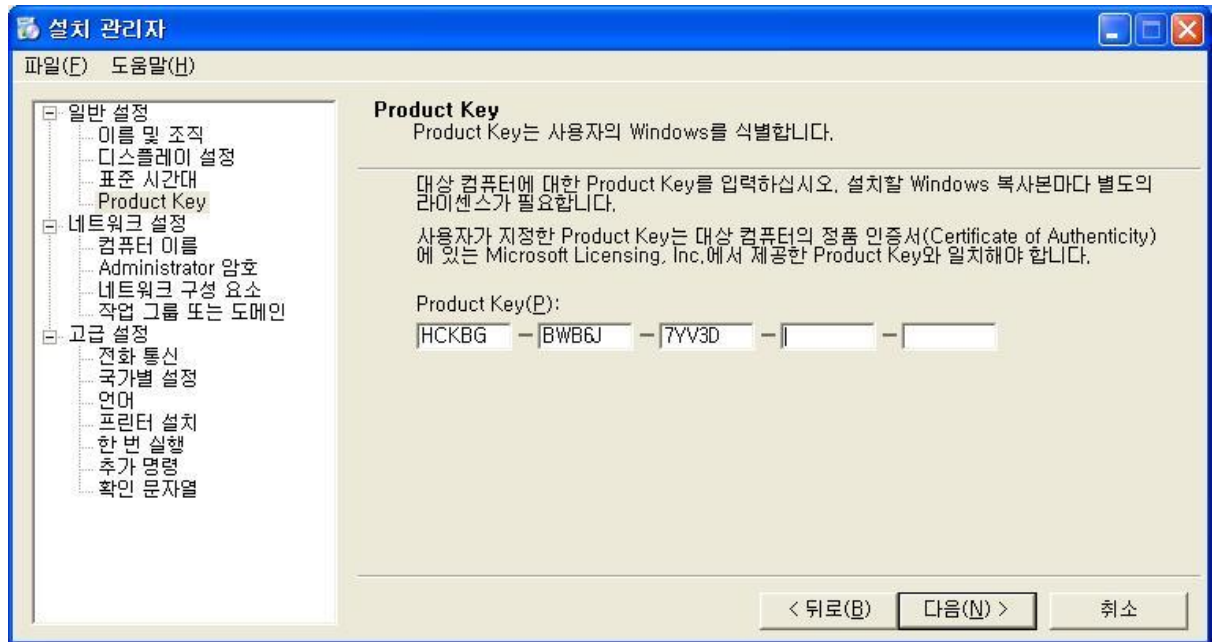
8. [디스플레이 설정]에서 기본 상태로 설정 후 [다음] 클릭



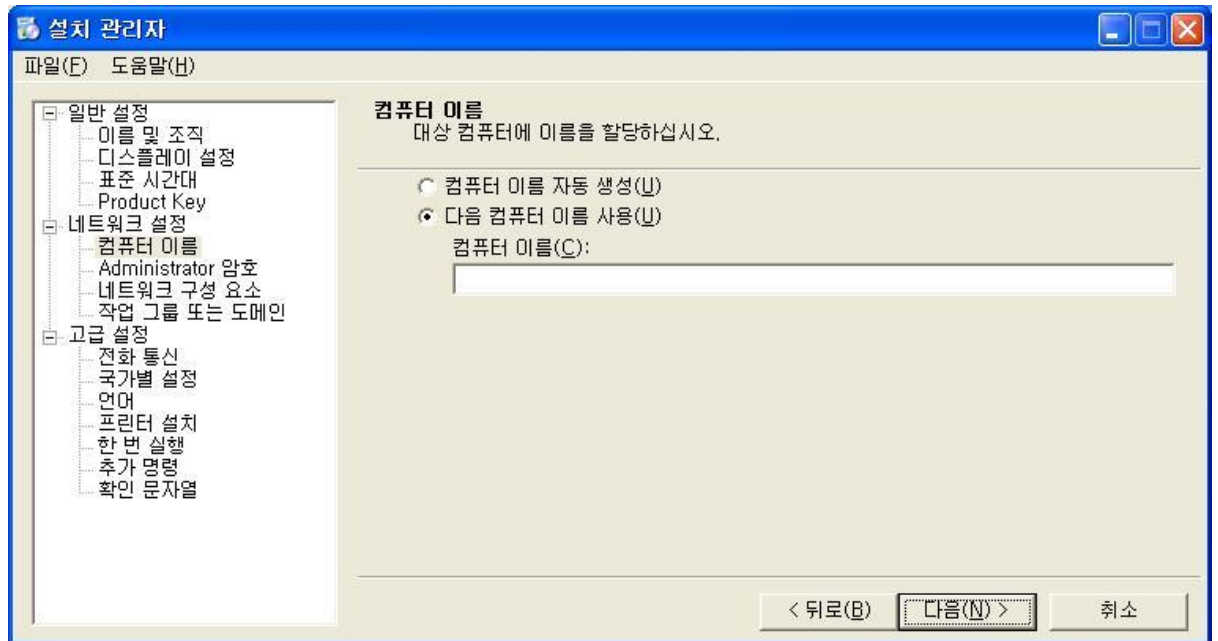
9. [표준 시간대] 창에서는 표준이미지에서 설정될 표준 시간대를 선택 설정 후 [다음] 클릭



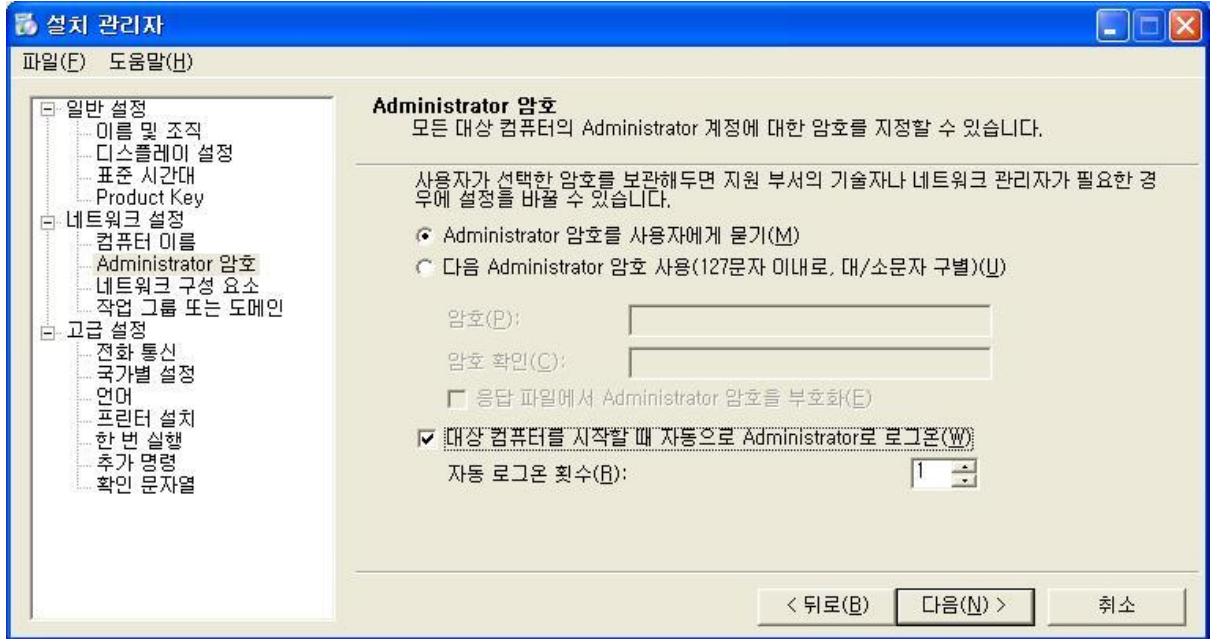
10. 재설중에 Windows XP 제품키를 입력하는 번거러움을 줄이기 위하여 정품 키를 입력 후 [다음] 클릭



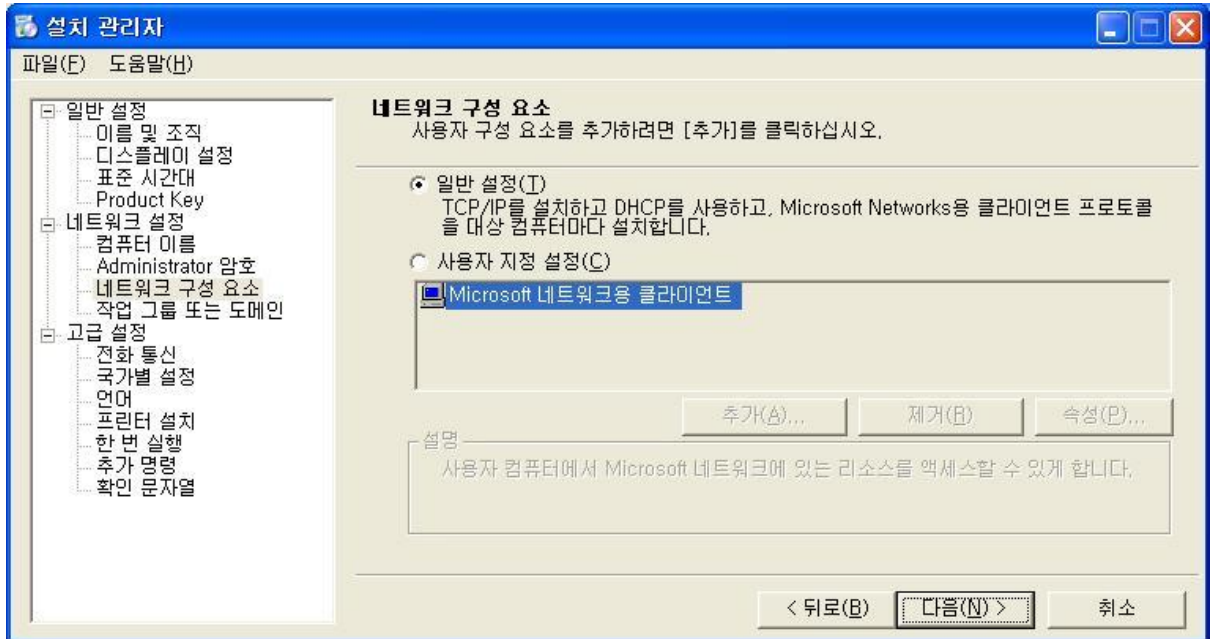
11. [컴퓨터 이름]에서는 직접 입력하여 설정하게되면 이름 충돌의 문제가 발생할 수 있기 때문에 공백 상태에서 [다음] 클릭



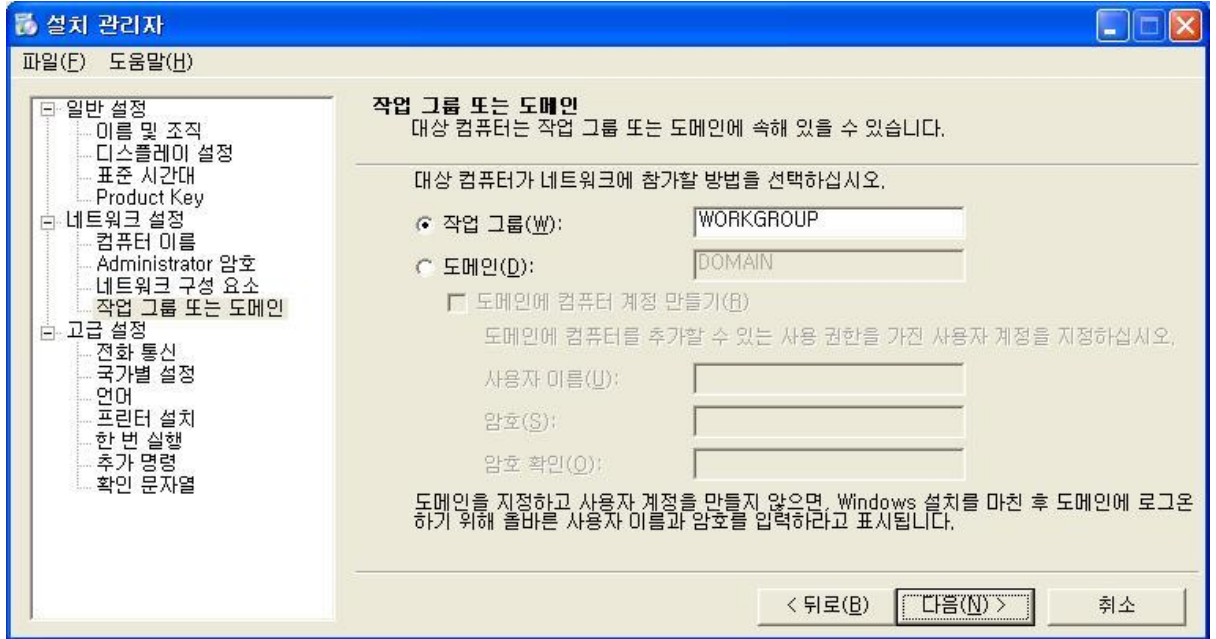
12. [Administrator 암호]에서는 "Administrator 암호를 사용자에게 묻기"를 선택하고, "대상 컴퓨터를 시작할 때 자동으로 Administrator로 로그인"의 자동횟수를 "1" 설정 후 [다음] 클릭



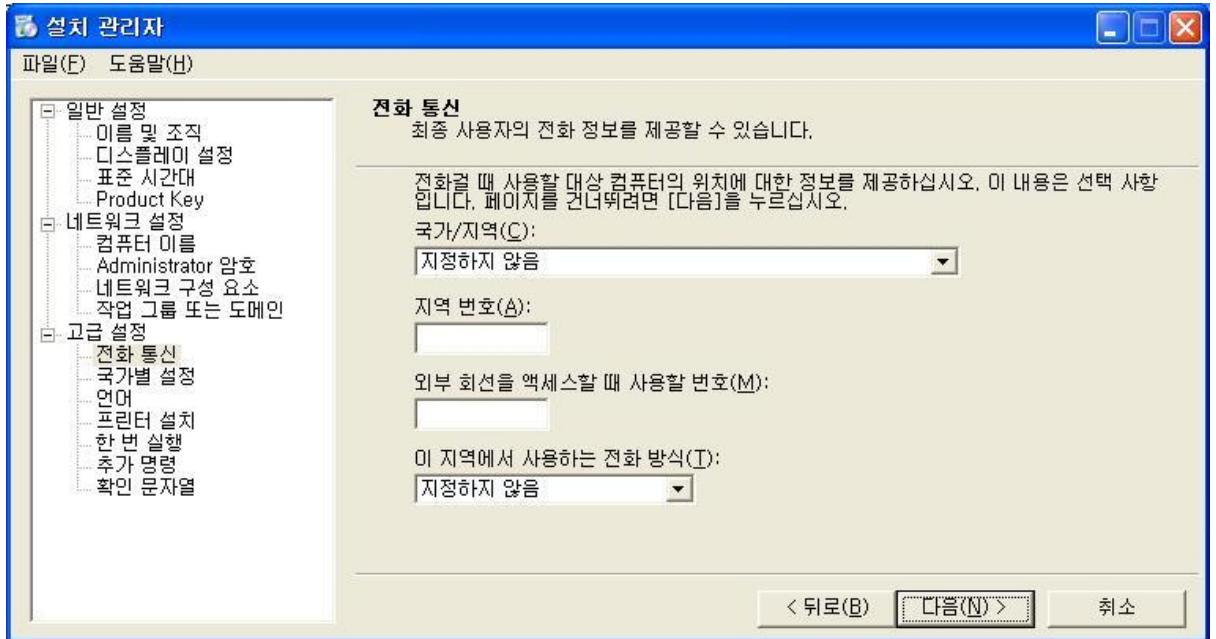
13. [네트워크 구성 요소]창에서 "일반 설정"을 선택하고 [다음] 클릭



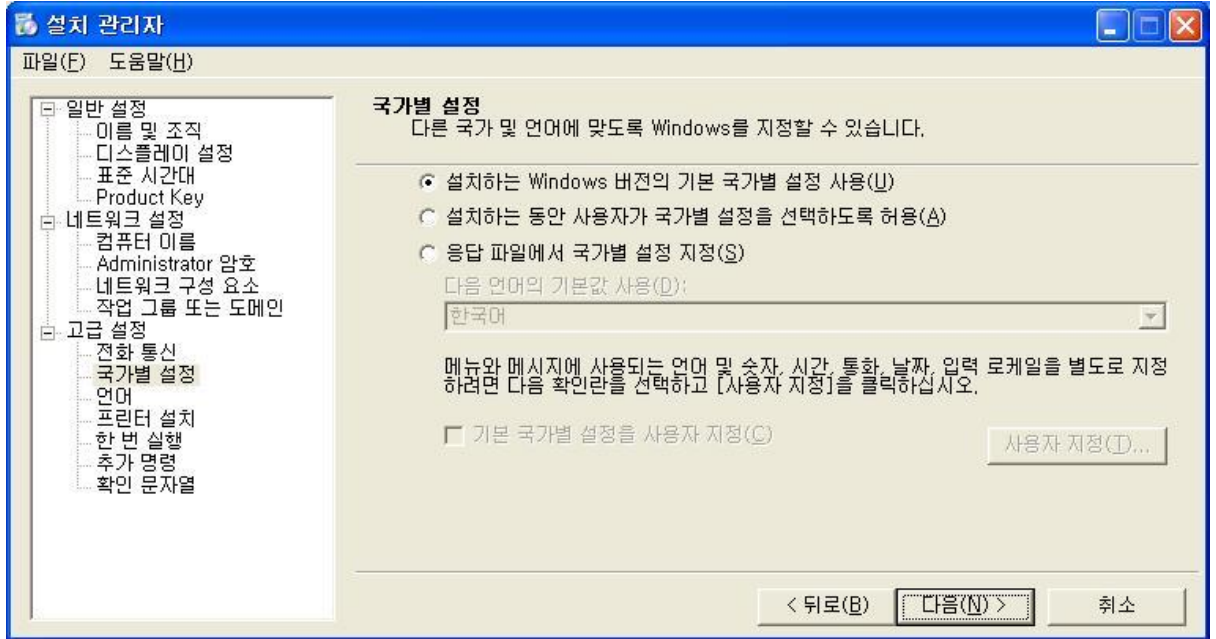
14. [작업 그룹 또는 도메인]창에서 “작업그룹” 선택하여 [다음]클릭



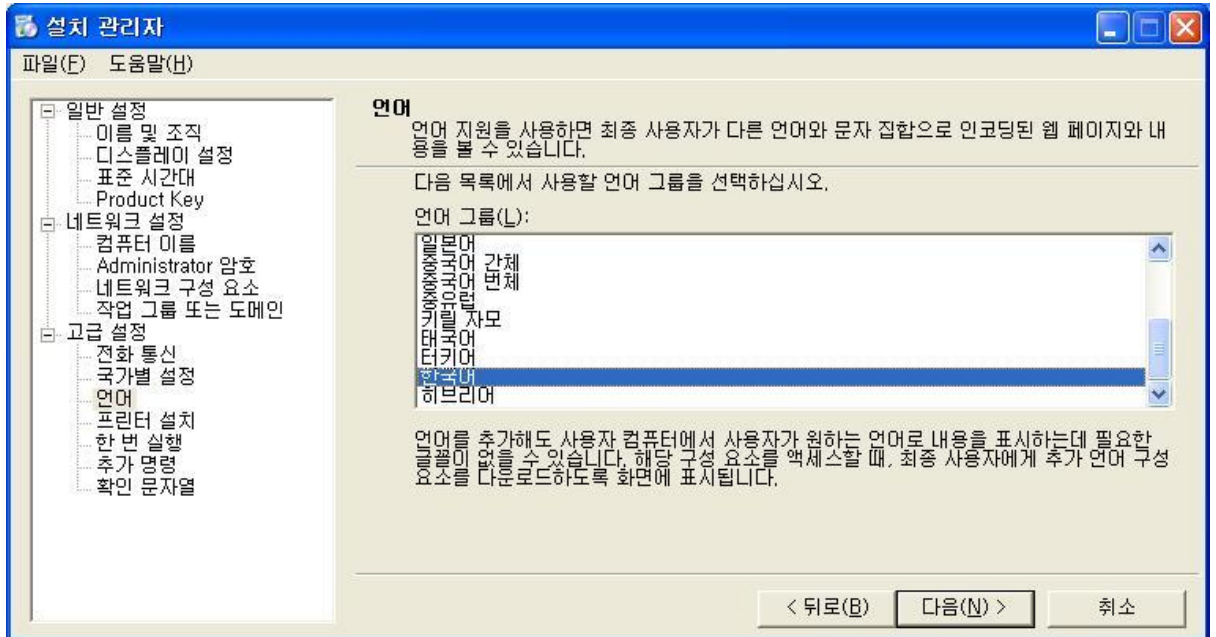
15. [전화통신]창에서는 기본상태에서 [다음] 클릭



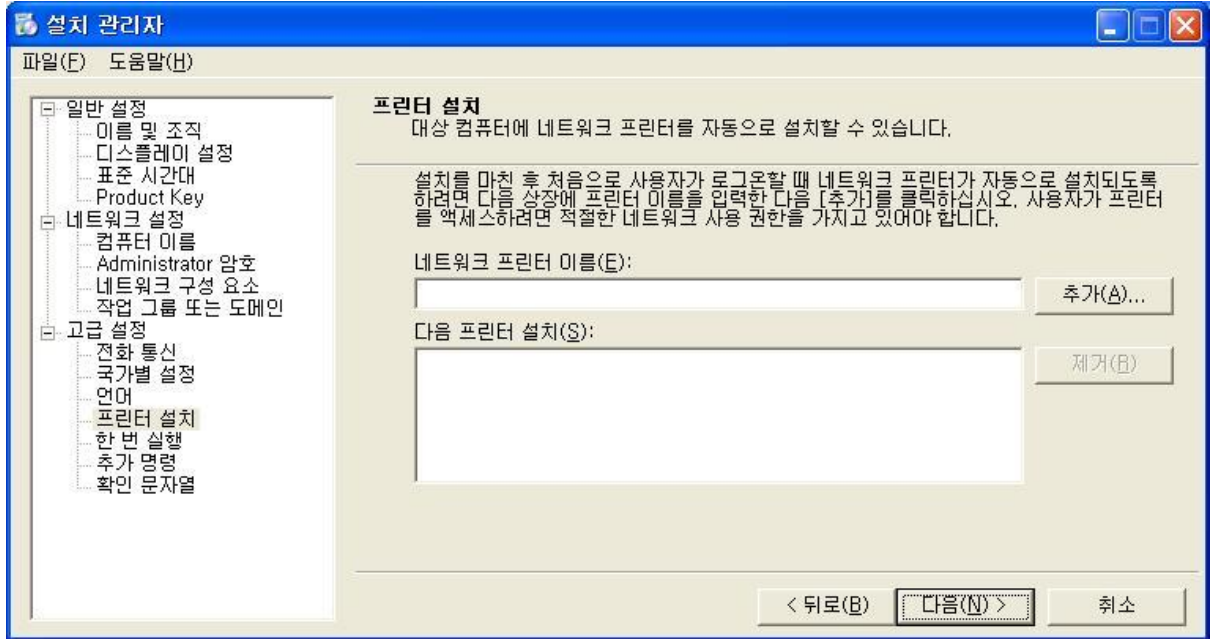
16. [국가별 설정]에서 “설치하는 Windows 버전의 기본 국가별 설정 사용”을 선택하여 [다음] 클릭



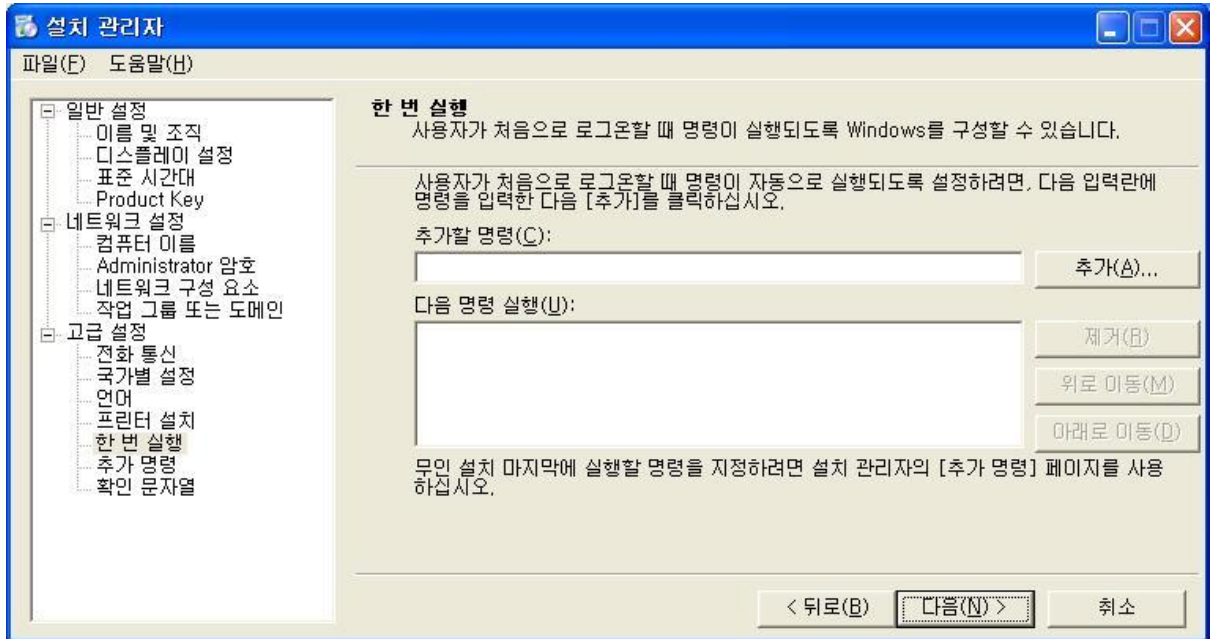
17. [언어]창에서 “한국어” 선택 [다음] 클릭



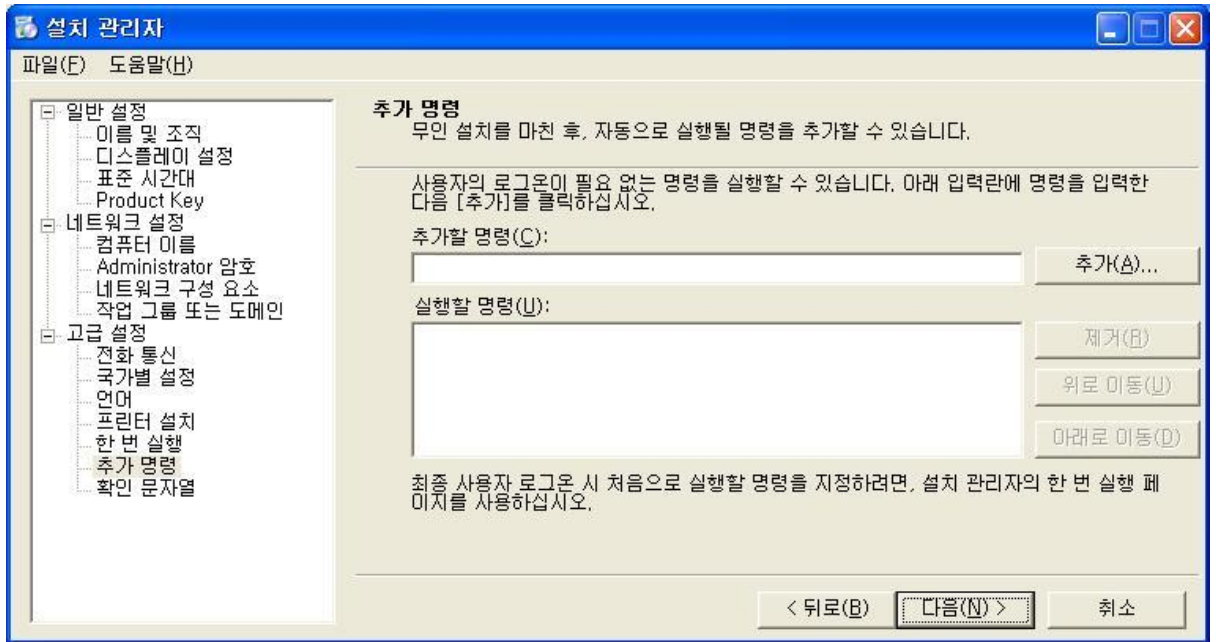
18. [프린터 설치] 창에서 기본설정 상태에서 [다음] 클릭



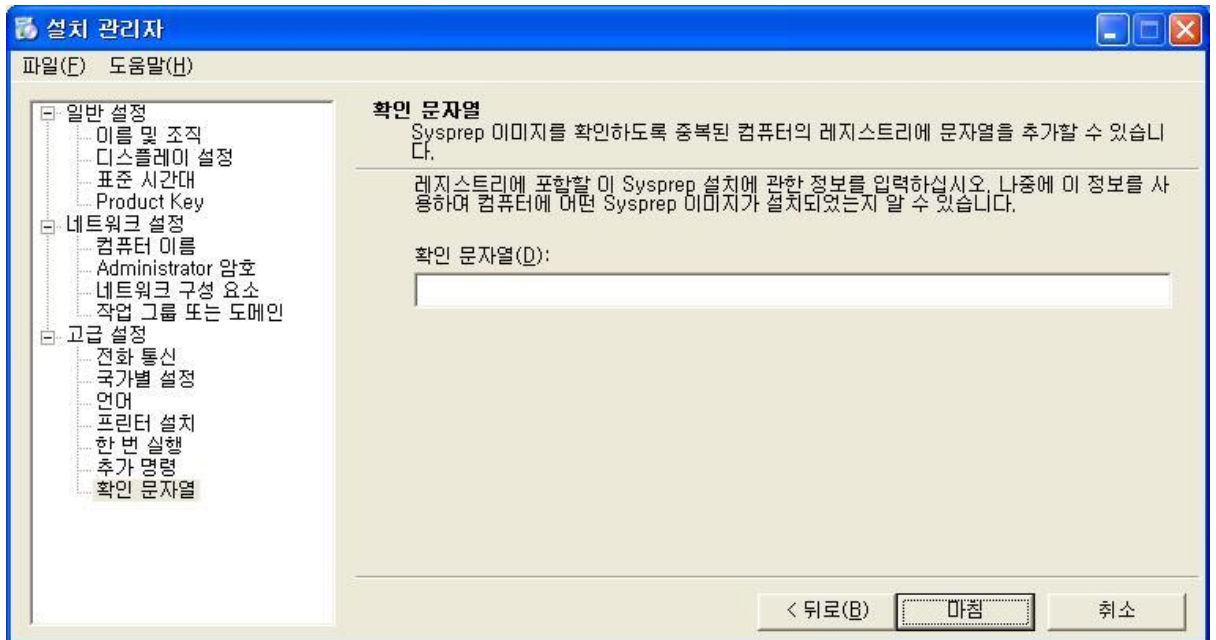
19. [한 번 실행]에서 기본설정 상태에서 [다음] 클릭



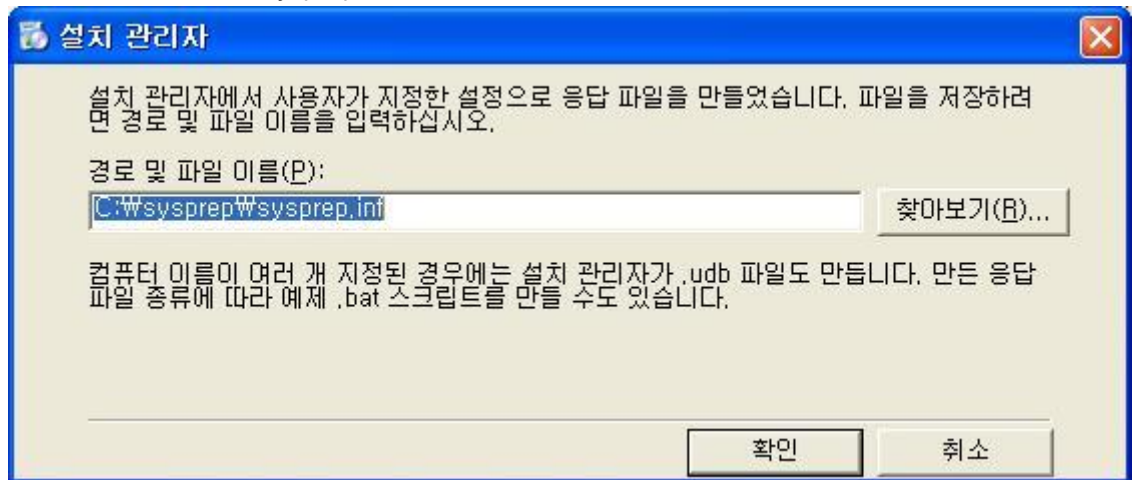
20. [추가 명령]창에서 기본설정 상태에서 [다음] 클릭



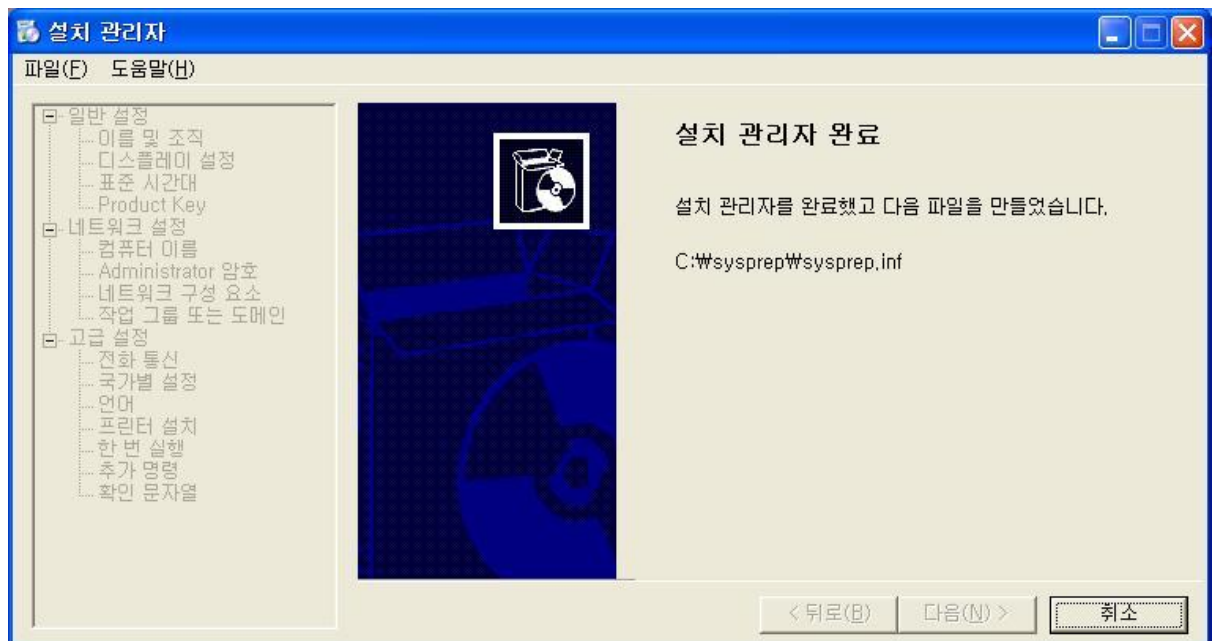
21. [확인 문자열]창에서 기본설정 상태에서 [마침] 클릭



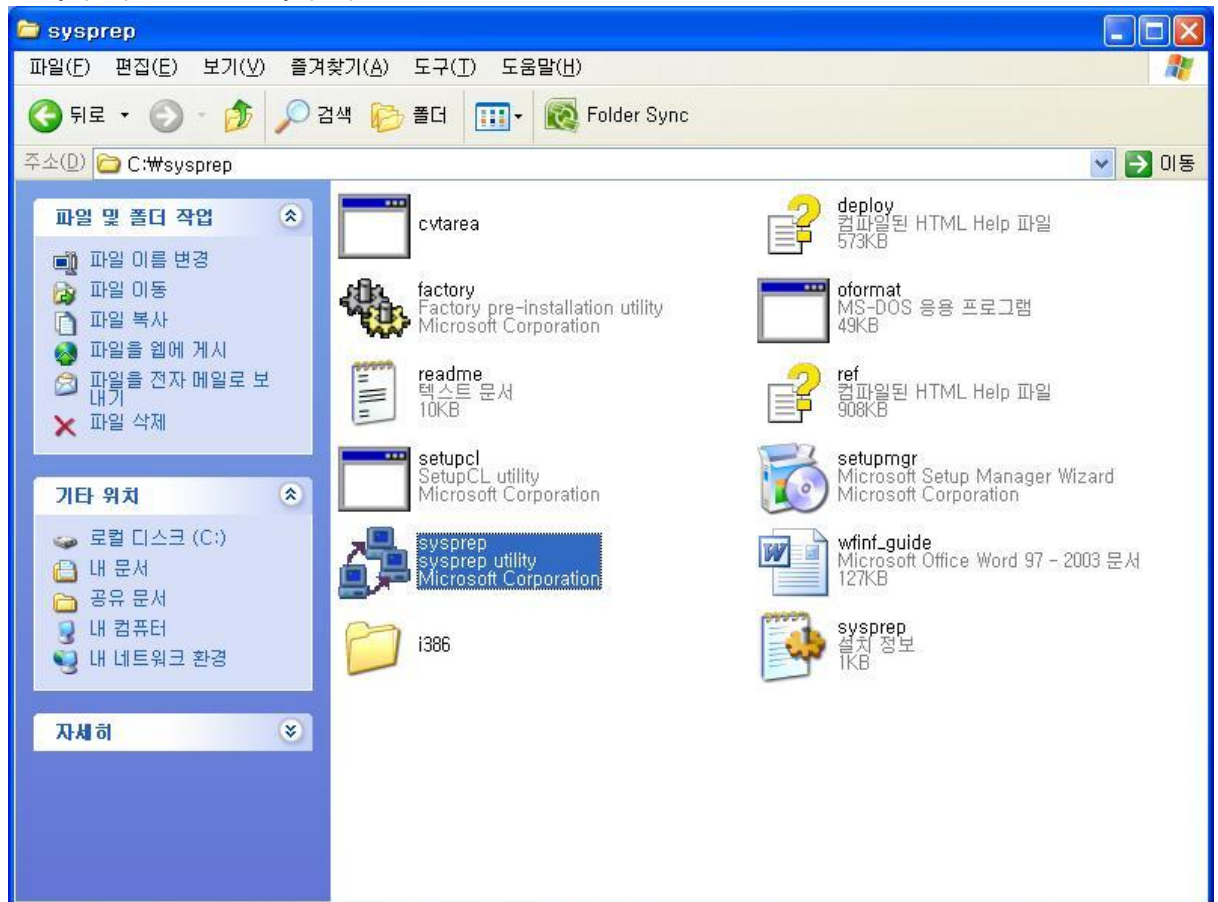
22. 새로운 응답 파일인 "sysprep.inf" 파일이 생성됩니다.



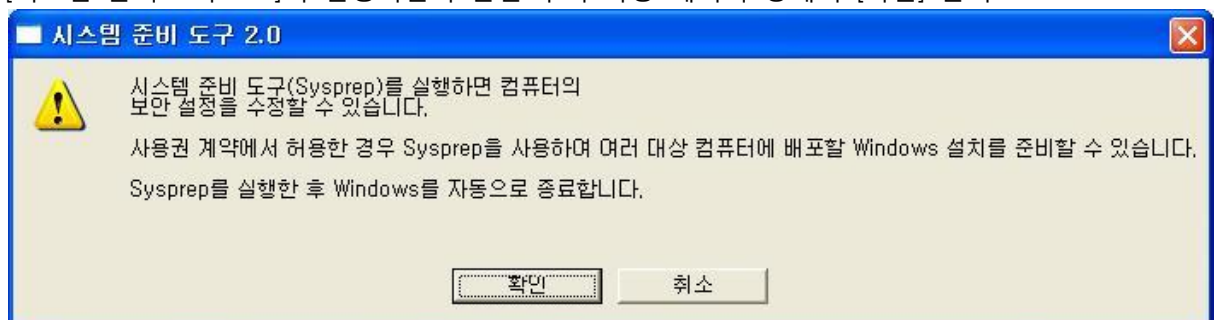
23. [설치 관리자] 마법사 완료 메시지를 확인 후 [취소] 단추 클릭



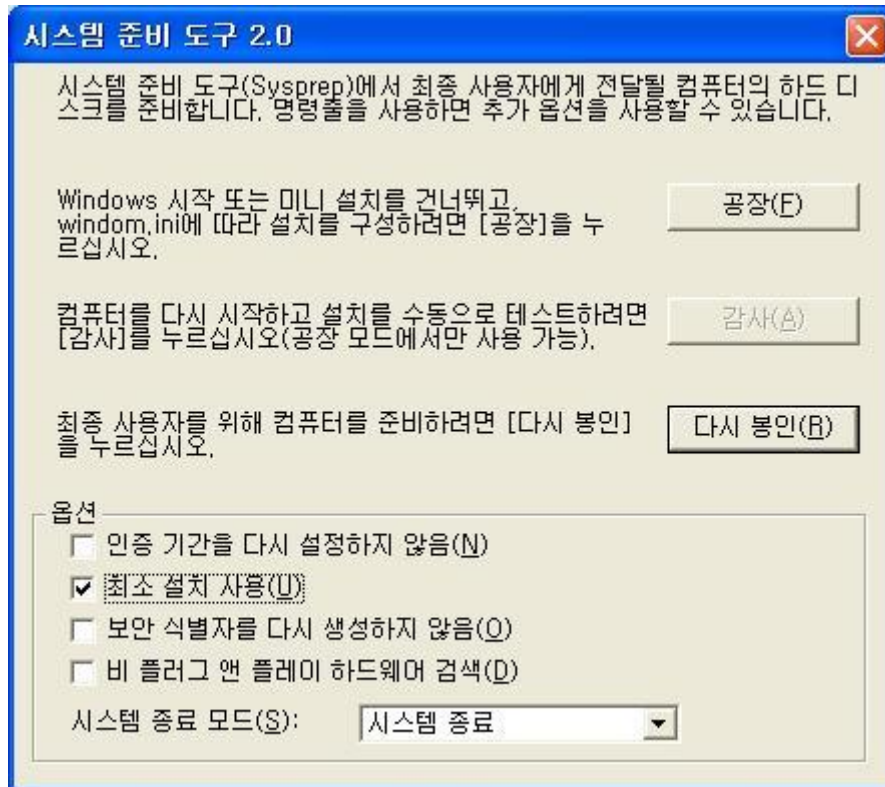
24. C:\sysprep 폴더에서 sysprep.exe를 실행 합니다.



25. [시스템 준비 도구 2.0]이 실행되면서 관련 주의 사항 메시지 창에서 [확인] 클릭



26. [시스템 준비 도구 2.0] 의 옵션 "최소 설치 사용"을 선택 한 [다시 봉인]을 클릭 하여 Windows XP를 초기화 상태로 생성되는 프로세스 이 후 자동적으로 종료 됩니다.



27. Windows PE로 부팅하고 명령어창에서 "Diskpart" 명령어를 사용하여 C 드라이브를 포맷 과 설정을 하는 과정을 진행합니다.

- Diskpart
- List disk
- Select disk 0
- List partition
- Select partition 1
- Active
- List partition
- Exit
- Fortmat c: /fs:ntfs /q
- Imagex.exe /apply d:\#windowsXP.wim 1 c:

```

관리자: X:\Windows\System32\cmd.exe - diskpart
X:\Windows\System32>diskpart

Microsoft DiskPart 버전 6.0.6001
Copyright (C) 1999-2007 Microsoft Corporation.
컴퓨터: MININT-3P8RJ2I

DISKPART> list disk

   디스크 ###   상태      크기      사용 가능   Dyn   Gpt
-----
   디스크 0     온라인      64 GB     10 MB

DISKPART> select disk 0

0 디스크가 선택한 디스크입니다.

DISKPART> list partition

   파티션 ###   종류      크기      오프셋
-----
   파티션 1     주        20 GB     32 KB
   파티션 0     확장      44 GB     20 GB
   파티션 2     논리      44 GB     20 GB

DISKPART> select partition 1

1 파티션이 선택한 파티션입니다.

DISKPART> active

DiskPart에서 현재 파티션을 활성으로 표시했습니다.

DISKPART> list partition

   파티션 ###   종류      크기      오프셋
-----
* 파티션 1     주        20 GB     32 KB
   파티션 0     확장      44 GB     20 GB
   파티션 2     논리      44 GB     20 GB

DISKPART>

관리자: X:\Windows\System32\cmd.exe
X:\Windows\System32>format c: /fs:ntfs /q
파일 시스템 유형은 NTFS입니다.

경고: 디스크 드라이브 C:에 있는
모든 데이터가 손실됩니다!
포맷을 실행하시겠습니까(Y/N)?y
20002MB를 빠른 포맷합니다.
볼륨 레이블을 입력하십시오(32자 이내, 입력하지 않으려면 <ENTER> 키를 누르십시오)
. OS
파일 시스템 구조를 만듭니다.
포맷했습니다.
전체 디스크 공간: 20482840KB
사용 가능한 공간: 20416476KB

X:\Windows\System32>imagex.exe /apply d:\WindowsXP.wim 1 c:

```

28. Wim파일 이미지가 풀리면서 OS를 재설치 진행하게 됩니다.